

RÅVILDT

Danmarks mindste hjorteart er utvivlsomt også den mest populære, bl.a. fordi den findes over hele landet – og ofte i rigt mål. Dette tema handler om råvildt og forvaltningen af det, herunder hvordan vi som jægere kan passe godt på denne fine vildtart.





FORORD TIL TEMAET:

Vi skal optimere råvildtbestandene

Tekst: Lars Jensen, formand for hjortevildtudvalget og HB-medlem i Danmarks Jægerforbund

RÅVILDT ER DEN klovbærende vildtart, vi jægere kender bedst. Men specielt indgående er vores kendskab ikke, når det kommer til stykket.

Da jeg tog jagttegn, var råvildt mange steder et særsyn, men nu er det udbredt over hele landet, og eksempelvis råbukken er et almindeligt jagtobjekt. Denne udvikling er en succes, men succesen har rod i to faktorer. Det danske landskab har ændret sig markant, efter at vinterafgrøder er blevet en bærende del af dansk landbrug. Det har øget mængden af føde om vinteren enormt. Den anden faktor har været, at vi jægere har væ-

ret tilbageholdende med at skyde råvildtet; især har vi ladet råerne gå.

De vintergrønne marker er kommet for at blive, men vores adfærd som jægere kan vi med fordel justere til den virkelighed, vi har nu. Fremtidens jagt på råvildt bør fokusere på at sikre sunde, stærke bestande af råvildt. Bestande, vi udøver en aktiv forvaltning af gennem vores jagtudøvelse på ikke mindst efterårsdyrene.

Når du læser dette tema, så tænk over, hvorledes vi i fællesskab optimerer råvildtbestandene og deres sundhedstilstand. Glem den traditionelle tankegang om, hvordan jeg optimerer.

Råvildt adskiller sig fra då- og kronvildt ved at færdes over mindre arealer, hvorfor bukken nede i din mose er „din“. Men de færreste af os har jagt-arealer, som er så store, at vi ikke også forvalter en del af råvildtet sammen med vores naboer. Så som med då- og kronvildt er den succesfulde forvaltning af råvildt betinget af en god dialog og gensidig respekt for synpunkter mellem naboer. Sammen kan vi gøre råvildtet i Danmark til en endnu større succes!

lje@jaegerne.dk

Carsten Dahl-Hansen





Torben Møller-Nielsen

Råvildt – hver mands hjort

Fra at have været relativt fåtalligt er der i dag råvildt overalt. Læs her om biologien for den populære vildtart.

Tekst Mads Flinterup, Danmarks Jægerforbund **Foto** Torben Møller-Nielsen, Danmarks Jægerforbund m.fl.

RÅVILDT ER GÅET fra kun at optræde på særlige lokaliteter til at kunne opleves over hele landet. Denne udvikling er sket på forbløffende kort tid, og det understreger artens tilpasningsevne og reproduktionspotentiale.

Rådyret er som de øvrige hjortearter en drøvtygger, men er dog en feinschmecker som nøje udvælger sig den ønskede føde. De andre danske hjortevildtarter er grovædere. Dette er ikke det eneste, som adskiller råvildt fra då- og kronvildt. På to helt fundamentale områder adskiller råvildtet sig fra de øvrige hjortevildtarter i Danmark: social adfærd og forplantning.

Råvildt er ikke sociale dyr. Råer passer deres afkom, og bukke opsøger også råers selskab. Men voksne bukke betragter i størstedelen af året andre bukke som konkurrenter, som for enhver pris skal holdes væk. Voksne råer betragter også andre råer

som konkurrenter. Det enkelte dyr vil foretrække det område, hvor levestedet giver de bedste betingelser med hensyn til blandt andet fødeudbud og -kvalitet, men også forekomsten af dækning og graden af uforstyrrethed spiller en rolle.

Territoriehævdende

Bukken er direkte aggressiv og etablerer et territorium i begyndelsen af foråret, når produktionen af hanligt kønshormon stiger. Placeringen og størrelsen af territoriet afhænger af bukkens styrke i forhold til de andre bukke i området. Jo stærkere bukke, desto større og bedre territorium. Den stærkeste buk kan tilkæmpe sig de fleste ressourcer. I områder med lav tæthed af bukke vil selv svagelige etårsbukke kunne holde et territorium. I bestande med høj tæthed af bukke vil bukke først kunne gøre sig gældende i

kampen om territorier i treårsalderen. De seneste studier fra Østrig foretaget med bukke mærket med gps-sendere viser en gennemsnitlig territoriestedelse i april-august på 17 ha. I meget tætte bestande vil disse territorier være markant mindre, i områder med lave bestande vil territorierne være markant større.

Råerne holder ikke på samme måde et territorium, men har et klart foretrukket hjemmeområde, som de holder sig til. Inden for dette hjemmeområde accepteres andre voksne hunde, men der er ingen opsøgende adfærd mellem dem i perioden umiddelbart før lammesætning og i tiden, hvor lammene er afhængige af råens mælk. Stærke råer vil samtidig gøre, hvad der er muligt for at jage mindre stærke råer væk fra deres foretrukne område.

Den afvisende og til tider aggres-

Bæreevne

Den mængde rådyr, som kan trives i et område, er et udtryk for områdets bæreevne. Hvor stort et områdes bæreevne er, er defineret ved en række faktorer – såsom fødeudbud og -kvalitet, prædation, sygdomme, klima, gensidig påvirkning/rummelig ressource. Mange opfatter bæreevne alene som et spørgsmål om fødeudbuddet. Men for en vildtart som råvildt, som ikke trives i andre rådyrs nærhed, vil den rummelige ressource ofte langt hurtigere blive en begrænsende faktor end føden i det moderne danske landbrugslandskab!

Bæreevne er ikke en fast størrelse. Dels er det sådan, at der er stor forskel på, ved hvilken tæthed dyrene begynder at mistrives (hvilket parameter skal det måles på?), dels vil der i de fleste tilfælde være en række mekanismer, som kommer i spil.

- 1) En tæt bestand giver mindre dyr i dårligere kondition: Råerne sætter færre lam. Men ringere dyr sætter også ringere lam, hvorfor kvaliteten af dyr på sigt bliver ringere.
- 2) En tæt bestand giver et større gensidigt tryk mellem dyrene: Unge og svage dyr jages væk: Flere dyr vil udvandre. Men hvis vi kigger på et revir, hvor naboterrænet også ligger på bæreevnen, vil der ikke være steder at udvandre til. Det vil medføre en stadigt stigende stresspåvirkning i bestanden.

➤ sive adfærd gør, at de yngste og svageste dyr har svært ved at finde steder, hvor de kan etablere sig. Disse unge dyr vil derfor flakke noget forvildede omkring, og rodløsheden er en stresspåvirkning af det enkelte dyr. De stærke dyr vil samtidig bruge uforholdsvist megen energi på at holde andre dyr væk, når bestanden er tæt. Den energi, som bruges på denne adfærd, vil alt andet lige gå fra dyrets energireserve. Adfærden vil derfor også medføre stress.

Kun i meget åbne landskaber i vinterhalvåret vil råvildt være forholds-

vist afslappet over for andre voksne dyr. Derfor vil man i løbet af vinteren ofte se råvildt samle sig i spring på markerne. Om denne adfærd alene skyldes, at dyrene samles, hvor føden er bedst, eller at der er en positiv synergieffekt i form af beskyttelse m.v. ved at slå sig sammen i flok, vides ikke. Dog er det entydigt, at spring alene optræder i det åbne land.

Forplantning

En anden egenskab ved råvildt, som er anderledes end hos vores andre hjortearter, er dets forplantning.

Råen løsner æg én gang om året, og hvis ikke hun bliver beslået inden for et døgn efter ægløsningen, får hun ingen lam det efterfølgende forår. Da der så at sige kun er ét skud i bøssen, er det afgørende for råen, at der er en buk, som kan beslå hende, når tiden er inde. Derfor udsender råen duftsignaler via urinen i god tid før ægløsningen. Herved gør hun den territoriehævdende buk opmærksom på, at han skal holde sig til. Oftest forbliver råen i det område, hvor hun normalt opholder sig, og her vil den stærkeste buk med det største og bedste territorium have flest råer inden for „egne“ rækker. Men bukken kan kun være ved én rå ad gangen, og da hun mere eller mindre holder ham tryllebundet i to døgn, vil bukke uden eget territorium reelt set kunne tage sig kærligt af andre brunstige råer inden for samme område. Endvidere har gps-studier afsløret, at nogle råer trækker væk fra det normale hjemmeområde i forbindelse med brunsten. Pludselig er hun trukket to til fire kilometer væk målt i fugleflugt. Efter et par dage opleves hun så igen at være tilbage, hvor hun normalt færdes.

Brunsten toppe typisk i starten af august. Råen har forlænget drægtighed. Det vil sige at de befrugtede æg først fæstner sig til livmodervæggen omkring årsskiftet. I fire måneder er de befrugtede æg blot i råens livmoder. De fleste lam sættes i maj. Råens evne til at løsne æg hænger snævert

KAN JEG VURDERE DETTE PÅ MIT REVIR:

Hvor mange rådyr er der?

DETTE SPØRGSMÅL DUKKER ofte op, men det korte og præcise svar er: Nej! Der er en række videnskabelige tilgange, som gør, at man primært via tælling af faldhobe kan give et godt estimat over bestandens størrelse, men for den enkelte jæger er denne metode ikke særligt relevant.

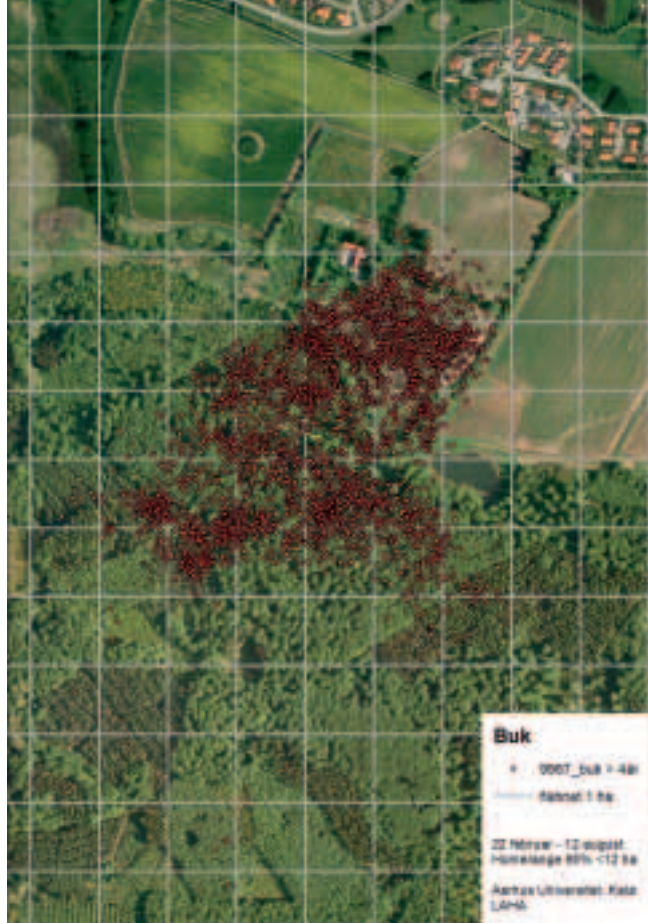
Det er naturligt at forlade sig på observationer af, hvor mange dyr og hvad man kan se. Kunsten er så blot at gætte, hvor mange og hvilke dyr man ikke ser. På visse revirer, hvor

noget af råvildtet en del af året færdes i spring, vil man relativt nemt kunne overskue sammensætningen af dyr i springet. Men hvor mange dyr, der er på reviret, og som ikke går i spring, er stadig uvist.

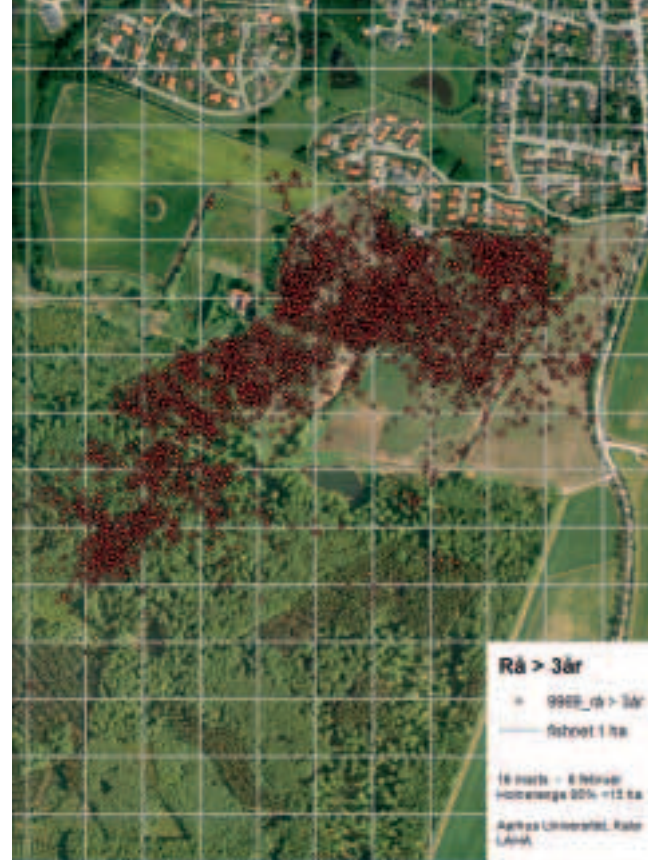
Den bedste måde, hvorpå man kan få en fornemmelse af bestandens størrelse, er ofte ved at vurdere, hvor mange smaldyr (forrige års lam) du ser ved gentagne tællerunder på reviret i marts/april. Dette tal giver et fingerpeg om, hvor mange lam der over-

levede prædationen og jagten året før. Du vil i den kommende sæson kunne skyde mindst lige så mange voksne dyr (altså ikke lam), som du observerer smaldyr i det tidlige forår, uden at bestanden på dit revir vil falde i antal.

Heldigvis er det temmeligt uinteressant, hvor meget vildt der er på reviret. Det, der er interessant, er, om dyrene trives og har en god produktion. Hvis du oplever, at råerne ofte kun sætter ét lam, eller hvis den op-



Bevægelsesmønster for en ældre buk med GPS-sender på Kalø. Bukken er fulgt fra 22. februar til 12. august. Hvert punkt viser positionen, som opdateres hver time. I det ca. halve år bukken er fulgt, har den primært opholdt sig inden for et areal mindre end 12 ha. Det ses tydeligt, at menneskeskabte ledelinjer som hegn og veje er med til at afgrænse bukkens territorium.



Bevægelsesmønster for en ældre rå med GPS-sender på Kalø. Råen er fulgt fra 16. marts til 6. februar. Hvert punkt viser positionen, som opdateres hver time. I de 11 måneder, råen er fulgt, har den primært opholdt sig inden for et areal på under 15 ha. Det er tydeligt at se, at råen foretrækker bestemte områder. Særligt det levende hegn og beplantningen omkring gravhøjen er hot spots. Det er samtidig bemærkelsesværdigt, at råen alligevel kommer langt omkring. Enkelte punkter ligger inde i Rønde by.

sammen med kondition og alder. Jo ringere kondition, desto færre æg løsnes. Smaldyr og helt gamle råer (dvs. ældre end seks-syv år) løsner færre æg end råer i den højproduktive al-

der. I tætte bestande er dyrenes kondition ringe, og der sættes derfor færre lam. Da råen har forlænget drægtighed, vil markante ændringer i dyrets omgivelser i løbet af vinteren

kunne betyde, at hun ikke fæstner de befrugtede æg til fosterudvikling i løbet af vinteren, hvis hendes kondition ikke tillader det.

mf@jaegerne.dk

brækkede vægt på lammene i oktober måned kun sjældent er over 11 kg, så er der noget galt! Lammenes vægt afhænger af råens kondition og områdets bæreevne. Råens kondition afhænger af områdets bæreevne. Hvis lammene er små, betyder det, at bestanden er presset i forhold til områdets bæreevne, dvs. der er en for tæt bestand.

De færreste af os råder over vores helt egen råvildtbestand, idet råvildtets adfærd og revirernes størrelser

gør, at de samme dyr i løbet af året færdes en hen over forskellige ejendomsskel. Er det situationen, hvor du jager, så skal du i særlig grad samtænke det råvildt, som du til tider kan se på dit revir, med det, som naboen oplever på hans. Mange revirer har en tættere bestand i vinterhalvåret end i sommerhalvåret. At områdets bestand koncentrerer sig i din mose i perioderne, hvor markerne er meget lidt attraktive, berettiger ikke til, at du betragter dyrene som din ejen-

dom. At du kun i bukkejagten oplever råvildt i stor stil i på din eng, berettiger heller ikke til at overdrive afskydningen af bukke.

Den gode forvaltning af råvildt går på tværs af ejendomsskel, og den samlede afskydning skal vurderes ud fra den samlede bestand.

mf@jaegerne.dk

Er der for meget råvildt?

Svaret på spørgsmålet er, at det er der ikke alle steder, men følgerne af for tætte bestande kan blive langvarige.

Tekst: Carsten Riis Olesen, Danmarks Jægerforbund **Foto:** Carsten Dahl-Hansen og Anne Sofie Hammer

DE SENESTE 60 år har været en stor succeshistorie for rådyrbestanden i Danmark. Stigningen i bestanden dækker over dels en geografisk spredning til alle afkroge af landet, dels en stigning i tætheden op mod leveområdernes bæreevne. I perioden 1983-93 udviklede bestanden af råvildt sig med stor hastighed på grund af milde vintre, vintergrønne marker, lav bestand af ræve i Jylland pga. skab samt en skånsom beskyddning af råerne. I Vestjylland, hvor bestanden udviklede sig hurtigst, voksede bestanden med 15% om året, svarende til en fordobling over seks år. I andre dele af landet var væksten mere behersket, og i enkelte af de „gamle“ råvildtområder var bæreevnen allerede nået, og væksten gik i stå.

Naturlov

Imidlertid beskriver den historiske udvikling i den danske råvildtbestand „blot“ den almene naturlov: Enhver

bestand - bananfluer som rådyr - med ubegrænsede ressourcer til rådighed vil vokse eksponentielt (med rentes rente). Slaraffenlandet eksisterer dog kun på kort sigt, og en anden naturlov tilsiger, at stigende tæthed i en bestand før eller siden vil medføre konkurrence om ressourcerne.

Jagtlig bæreevne

I den klassiske vildtbiologi defineres et områdes bæreevne for en dyreart som det maksimale antal dyr, der kan leve på et givet areal (maksimal bæreevne). Situationen er lettest at forestille sig, hvis man tænker på en ø, hvor ingen dyr kan udvandre. Hvis føden er tilgængelig i overflod, og der ikke er andre forhold, som begrænser bestandens vækst, vil de tilstedeværende dyr udleve deres fulde genetiske potentiale, dvs. være i den bedst mulige kondition og formere sig optimalt.

Disse optimale forhold hersker fra etableringen af en bestand indtil det

tidspunkt, hvor tætheden af dyr når ca. 60% af områdets maksimale bæreevne. Ved en tæthed på 60% af den maksimale tæthed er bestandens „afkast“ (potentielle jagtudbytte) så stort som muligt. Holder man tætheden på et sådant niveau, vil bestanden være sundest og have den størst mulige omsætning. Man kan således kalde dette tæthedsniveau for den jagtlige bæreevne (jagt bæreevne). I forhold til den historiske udvikling i den danske råvildtbestand (se fig. 1) blev dette niveau nået i de tidlige 90'ere.

Den nationale udviklingskurve er i sagens natur en tidsskurve og ikke en direkte tæthedskurve, men ligheden med det teoretiske s-formede bestandsudviklingsforløb er slående. Blot må man huske, at kvaliteten af leveområder i landet som helhed og set over en lang årrække forandrer sig og ændrer forudsætningerne. F.eks. vil målsætningen om at fordoble det dan-

Dette dårlige dyr har gammel afføring ned ad bagløbene - et tegn på kronisk diarré.



ske skovareal være grundlag for en væsentlig stigning i bæreevnen for råvildt i Danmark over de kommende år.

Tæthedsafhængige effekter

Stiger bestandstætheden fortsat, efter at den jagtlige bæreevne er nået, begynder en række naturlige tæthedsafhængige vækstbegrænsende mekanismer at træde i kraft. Langsomt vil der blive større og større konkurrence mellem individerne, og dyrenes kondition samt formeringsevne reduceres. Når den maksimale bæreevne nås (som i bestande uden jagtlig forvaltning), vil det enkelte dyr kun lige netop overleve på den tilgængelige føde, og bestandens formeringsevne vil være så lav, at den kun lige kompenserer for den naturlige dødelighed. Vil man have flest mulige dyr på et givet areal, er det altså ikke muligt at tage et jagtligt udbytte af bestanden!

Sammenbrud i bestanden

For nogle dyrearter, som lever af føde med lang regenerationstid, vil „overbefolkning“ kunne føre til fuldstændig ødelæggelse af eksistensgrundlaget og efterfølgende sammenbrud i bestanden. I langt de fleste tilfælde vil rådyrenes levevis forhindre, at ressourcer overudnyttes, så det får effekt flere år frem. Rådyret er således en art, hvor der under normale omstændigheder kun vil forekomme beskedne svingninger omkring et områdes bæreevne - selv i fravær af jagtlig forvaltning.

„Den fynske råvildtsyge“

I visse situationer ser man alligevel noget, der minder om et sammenbrud i råvildtbestanden, eksempelvis i forbindelse med sygdom. Som det

Aktuel status for „den fynske råvildtsyge“

I årene 2004-2007 faldt udbyttet af råvildt på Fyn til ca. det halve af niveauet i 1997 (fra 4,2 til 2,1 dyr/100ha) efter en dramatisk stigning i mængden af faldvildt. Uagtet en stor veterinærforskningsmæssig indsats er det endnu ikke lykkedes at finde en smitsom sygdom (virus- eller bakterieinfektion), der kunne være årsag til fænomenet. Hverken BVD/pestivirus, Chronic Wasting Disease (CWD), paratuberkulose, Salmonella, mycobakterier, clostridier, Coxiella burnetii (Q-feber) eller brachyspira/spirocheter har kunnet forbindes med de syge rådyr. En række teorier om forgiftning med kobber eller raps har været vurderet, men de undersøgelser, der har været foretaget indtil nu, har ikke kunnet bekræfte teorierne. Det mest markante resultat af undersøgelserne af de mange afmagrede dyr med kronisk diarré er, at de har et forhøjet antal indvoldsparasitter af arten Giardia (encellet tarmparasit), hvilket tyder på et nedsat immunforsvar. Parasitten er dog udbredt blandt rådyr over hele landet og fører under normale omstændigheder ikke til dødsfald blandt rådyr.

På nuværende tidspunkt er der altså ikke bevis for, at „sygdommen“ er smitsom i klassisk forstand, og derfor er det næppe korrekt at omtale tilfælde med diarré samt dødsfald hos rådyr fra områder ved Sorø samt i den østlige del af Midtjylland, som at den fynske råvildtsygdom har bredt sig.

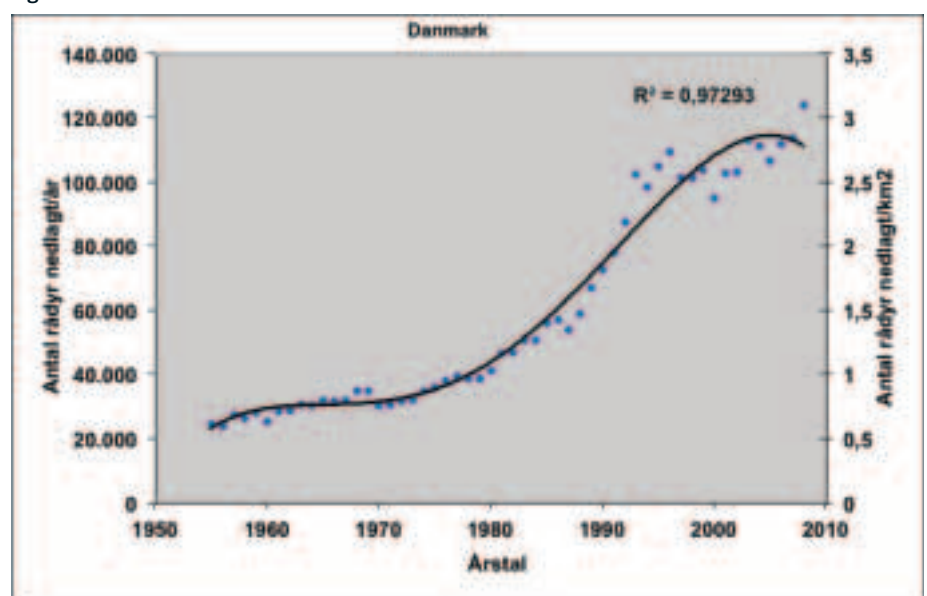
mest aktuelle eksempel kan fremhæves det fænomen, der er kendt som den fynske råvildtsyge, selvom der ikke er fundet tegn på nogle af de kendte drøvtyggersygdomme hos fynske dyr med kronisk diarré og stærk afmagring.

Efter mange års forgæves søgning efter en smitsom agens (se boks) synes fokus nu i højere og højere grad at ligge på forvaltningen af rådyrbestanden. Situationen på Fyn kan have haft sit udgangspunkt i områder med bestandstætheder væsentligt over

den jagtlige bæreevne kombineret med konsekvenserne af mange års ensidig fokus på bukkejagt og deraf ekstremt skæv køns- og aldersfordeling. På mange fynske godser er der pga. fuglejagten begrænset tid til at få gennemført den afskydning af hundyr og lam, som er nødvendig for at få en rimelig køns- og aldersmæssig balance, efter at områdets bæreevne er nået.

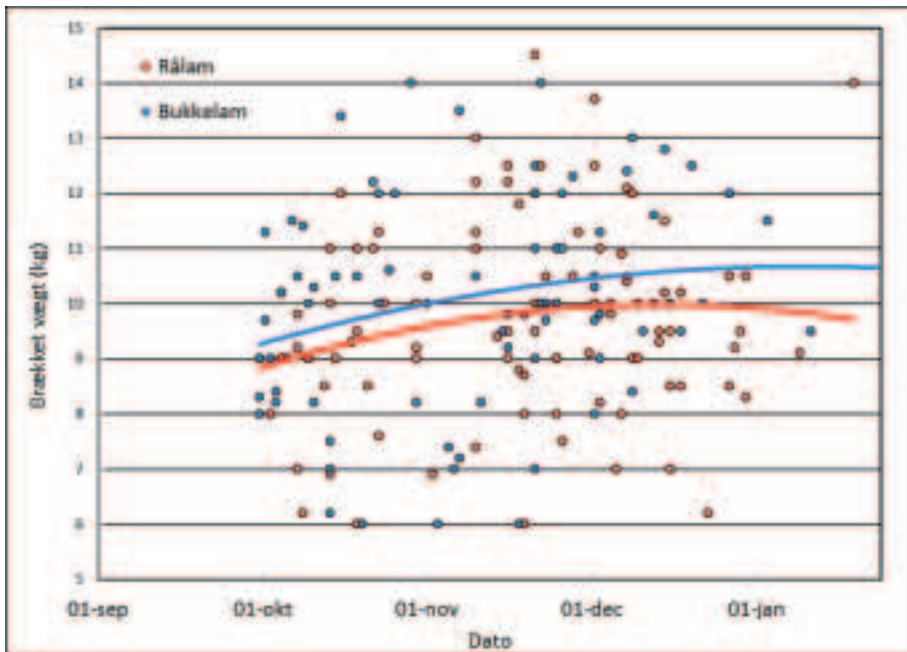
I mange år, mens bestanden stadig var under bæreevnen, var det en udmærket forvaltningsstrategi at skåne >

Figur 1



Den historiske udvikling i jagtudbyttet af råvildt i Danmark. Venstre akse er absolutte tal, højre udbyttet per arealenhed (tæthed). Udbyttekurven for råvildt afspejler bestanden, og den indlagte S-formede kurve er meget lig en klassisk vækstkurve for en hvilken som helst bestand af dyr (data fra Olesen et al 2002 samt vildtudbyttestatistikken, AU).

Figur 2



Oversigt over vægte (opbrækket) for rålam og bukkalam afhængig af tidspunktet for nedlægningen. Data fra Kalø (H. Strandgaard) for den periode, hvor der blev drevet en lempelig jagt på råvildt, og den maksimale bæreevne for området var nået. Under jagtlig forvaltning bør nedlagte lam have en vægt, der ligger højere end de indtegnede kurver, dvs. 9-10 kg (rå/buk) i oktober og 10-11 kg (rå/buk) i resten af sæsonen.



Anne Sofie Hammer

Dødfundet rå med de klassiske symptomer på „den fynske rådyrsyge“ - kronisk diarré gennem længere tid - hvor der sidder afføring i sorte kager ned ad bagløbene fulgt af stærk afmagring.

> produktionsapparatet (gammelråen), men efter bæreevnen er nået, er konsekvensen af en uændret forvaltning, at bestanden kommer til at bestå af en alt for stor andel „pensionistræer“ med lav kondition, som alt andet lige vil give bestanden en dårligere immunforsvarsstatus end nødvendigt.

Bestanden bliver derfor mere modtagelig for en række sygdomme og parasitter. Hertil kan lægges, at rådyret som art ikke er gearret til et liv med en særligt stor kontakt mellem artsfrænder ud over egne lam og en årlig kontakt mellem kønnene og derfor næppe har udviklet et immunforsvar mod det smittepres, der kan opstå, når mange dyr i mangel på naturlige fødeemner samles på små arealer, f.eks. ved fuglefoderautomater eller sliksten.

Praktisk forvaltningsredskab

Nogle vil med rette kunne hævde, at den foranstående tekst er en gang teoretisk snak om bæreevne, som ikke er mulig at fastlægge i praksis. Det er rigtigt, at den eksakte bæreevne er vanskelig at fastlægge, men et rigtigt godt indirekte mål er imidlertid vægten på de lam, der nedlægges på reviret. Lammene vil nemlig være de første, hvor en stigende fødemæssig konkurrence vil afspejle sig i lavere kondition.

Tag derfor som jæger forvaltningen af hjortevildtet alvorligt, og vurder hvert år dit områdes bæreevne ud fra vægten på de lam, der nedlægges. I figur 3. er vist vægte af rådyrlam nedlagt på Kalø, mens der blev drevet en lempelig jagt på råvildt, og bestanden var mættet (maksimal tæthed = små dyr). Vil man balancere på den jagtlig bæreevne, skal gennemsnittet af vægtene på nedlagte lam være højere end gennemsnittet for hvert køn vist i figur 2. Altså bør opbrækkede vægte for lam som tommelfingerregel være på den gode side af middelværdierne på Kalø - 9/10 kg, rå/buk - i oktober og 10/11 kg (rå/buk) i resten af sæsonen. Ligger man lavere, bør man øge afskydningen og derved nedsætte tætheden. Afskydningen bør naturligvis omfatte svage lam, men husk også at vurdere behovet for en fornyelse af voksne råer, hvis denne kategori har udgjort mindre end en fjerdedel af udbyttet de senere år.

Gør god forvaltning til en sport - knæk og bræk!

cro@jaegerne.dk

Et tankeeksperiment

Dette tankeeksperiment viser, at en afbalanceret afskydning giver en jævnt fordelt bestand med dyr i god kondition.

Tekst Mads Flinterup, Danmarks Jægerforbund

LAD OS STIFTE ET KONSORTIUM. Vi overtager et jagtareal, hvor vi ved, at der er 20 rådyr tilbage efter vinteren (dvs. før der sættes lam). De 20 rådyr er ligeligt fordelt mellem råer og bukke og er aldersmæssigt jævnt fordelt; den ældste rå og buk er begge fire år gamle. Bestanden år 0 fremgår af Hoffmans pyramidemodel i figur 1. Vi antager, at voksne råer sætter 1,8 lam, derved bliver bestanden før jagt i år 1, som den fremgår af figur 2.

Afgangen fra bestanden kan være forårsaget af vores afskydning, disse dyr markeres med /. Men bestanden påvirkes også af afgang, som ikke er direkte afhængig af jagten (eks. prædation, påkørsler og udvandring). Disse dyr markeres med X. I modellen forekommer ingen nettoindvandring.

Vi beslutter, at der må skydes tre bukke (en „normal“ afskydning). Vi

bliver også enige om, at vi ikke vil lægge andre begrænsninger på vores afskydning af efterårsdyr end sund fornuft - hvis vi skyder for mange, kan vi altid lukke for afskydningen. I år 1 forsvinder to lam pga. udefrakommende faktorer, og en etårsbuk jages væk fra terrænet. Allerede den 16. maj har vi skudt to gode bukke, og inden bukkejagten to måneder er ovre, har vi skudt de tre bukke, som vi har sat som maksimum. Når vi kommer til efteråret, sker der ikke så meget. Vi har rigeligt at gøre med at jage fasaner m.m. på vores fællesjagter, og selv om vi godt må nedlægge råvildt på disse jagter, bliver den samlede efterårsafskydning på et rålam og en smalrå (se figur 3).

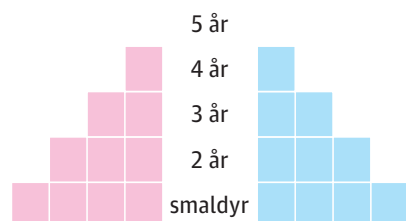
Af figur 4 fremgår situationen i år 2 efter jagt. Vi har nu fået 9 råer som sætter lam. Ræven og sygdom tager fire af disse lam. En smalrå bliver

kørt ned, og en etårsbuk udvandrer. Vi får skudt vores tre bukke, men i efteråret får vi kun nedlagt en rå.

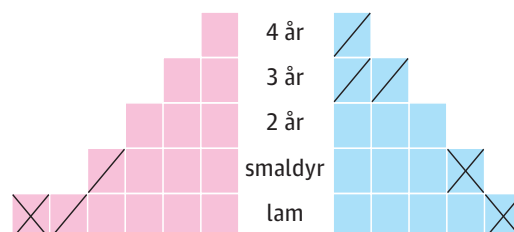
Figur 5 viser situationen i år 3. Vi har nu 11 voksne råer, som stadig sætter lam. Fem af disse lam forsvinder uden relation til jagt. Vi får skudt de tre bukke som vanligt, men da vi nu har så meget råvildt, tillader vi afskydning af én dårlig buk, så den samlede bukkeafskydning bliver fire dyr. Vi vælger også at holde en tryk-jagt, og vi får i efteråret nedlagt to lam, en smalrå og en gammelrå. Bestanden efter jagtsæsonen fremgår af figur 6. I tabellen er bestandens nøgletal efter de tre jagtsæsoner oplyst.

Går vi nu tilbage til år 0, kunne vi have besluttet at følge de her i temaet opgivne anbefalinger, dvs. at der skal nedlægges lige mange han- og hundyr og lige så mange lam som voksne dyr (en „balanceret“ afskydning). I år >

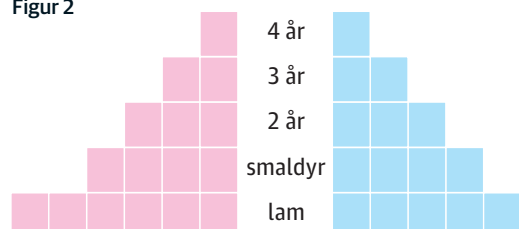
Figur 1



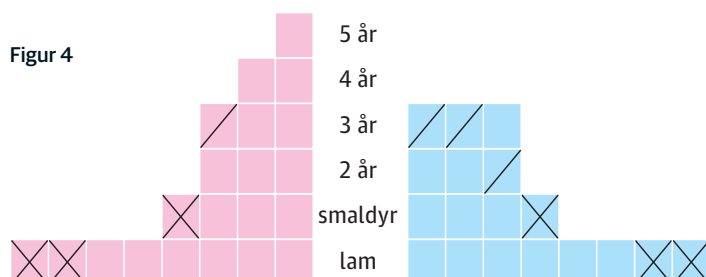
Figur 3



Figur 2



Figur 4

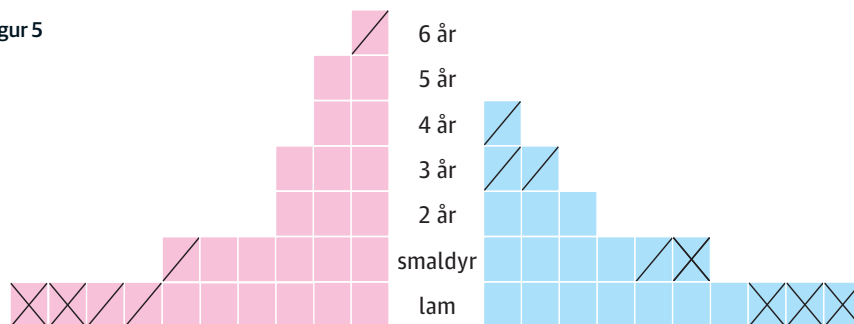


>1 (se figur 7) nedlægges en buk, en rå og to lam, herudover dør to lam og to etårsdyr udvandreri. I år 2 har vi nu otte voksne råer, som igen sætter lam. Fire lam går til, og to etårsdyr udvandreri. Herudover nedlægger vi fire lam, to råer og to bukke (figur 8). I år 3 har vi ni produktive råer, som igen sætter lam. Fire lam går til, en smalarå bliver kørt ned, og en ældre buk udvandreri. I konsortiet nedlægger vi tre råer, tre bukke og seks lam (figur 9). Bestanden efter jagtsæsonen i år 3 fremgår nu af figur 10. I tabellen er nøgletallene oplistet.

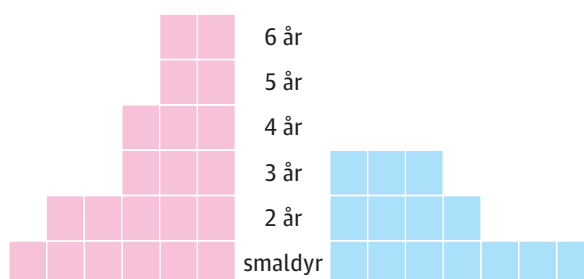
Sådanne modeller er naturligvis produktet af en række antagelser, som med sikkerhed forenkler den kompleksitet, der regulerer en bestand. Således baserer begge modeller sig på, at hver voksne rå hvert år sætter 1,8 lam. Hoffmans pyramide-model er dog så simpel, at du selv med ternet blok og blyant kan fremskrive konsekvensen af din egen afskydning.

Det væsentlige i denne sammenhæng er, at der reelt set er forskelle imellem de to bestande efter bare tre års forskellig tilgang til afskydningen. Den „normale“ danske tilgang, hvor vi er meget aktive i bukkejagten og knap så målrettede i efteråret, medfører meget hurtigt en betragtelig forøgelse af antallet af råer og de-

Figur 5



Figur 6



res gennemsnitsalder. En bestandsstigning på 65% over tre år er ikke et problem i områder, hvor der er plads til mange flere dyr. Men hvis udgangspunktet på 20 dyr modsvarede terrænets bæreevne, så vil en sådan forøgelse hurtigt udløse en lang række uønskede effekter i kraft af konditionsnedgang, og hvad deraf følger.

Holder vi os til den afbalancerede afskydning, ser vi, at vi får en langt

mere jævnt fordelt bestand, hvor dyrenes kondition fortsat er god. Vi øger andelen af ældre bukke med deraf mærkbart bedre trofæer til følge. Vigtigst af alt får vi flere dyr til afskydning, vi får med andre ord mere (bedre?) jagt ud af den samme ressource.

mf@jaegerne.dk

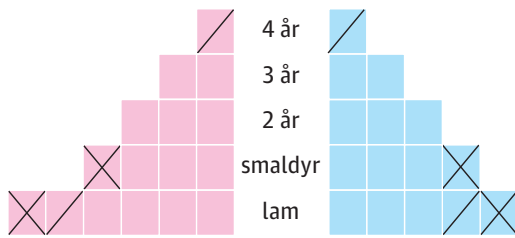


Peter Lassen

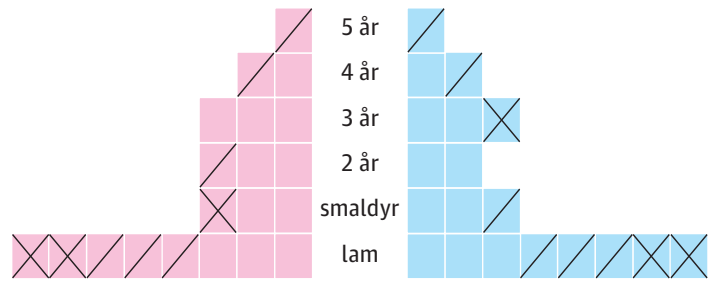
Jagt - fra

Læs her om effektive jagtformer og våben til jagt på råvildt.

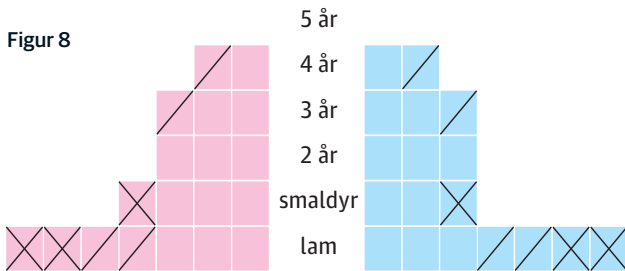
Figur 7



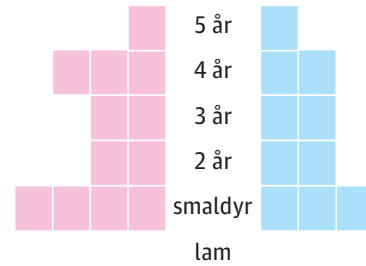
Figur 9



Figur 8



Figur 10



Opsummering af råvildtbestanden i vores konsortium

Nøgleparameter	År 0	År 4 - „normal“	År 4 - „balanceret“
Bestandsstørrelse før lammesætning	20 dyr	33 dyr (+ 65%)	22 dyr (+ 10%)
Kønsforhold (rå:buk)	10:10	21:12	12:10
Bukke > 2 år	30%	25%	50%
Dyr nedlagt på tre sæsoner	-	10 bukke, 4 råer og 4 lam (18 dyr)	6 bukke, 6 råer og 12 lam (24 dyr)

afskydningsteori til bytte

Tekst Mads Flinterup, Danmarks Jægerforbund Foto Peter Lassen m.fl.

DEN JAGT, DER udøves, bør stå mål med den forvaltningsmålsætning, der er for det pågældende område. Stort anlagte selskabsjagter på et areal, hvor der skal nedlægges få dyr, er lige så malplacerede som pürsch med bue på revirer, hvor der ønskes en stor afskydning!

Pürsch- og anstandsjagt

Pürsch- og anstandsjagt med riffel eller bue er perfekte jagtformer, når

jagten gælder et helt specifikt individ. Jagtformerne er lige velegnede til at få nedlagt den gamle kapitale buk eller det dårlige lam, som du i september måned har udset dig. Enmandsjagten er også ideel på små revirer, hvor der i sagens natur skal være en begrænset afskydning af råvildt.

Til at få kendskab til de dyr, som grundet ringe kondition eller andre svaghedstegn bør afskydes på indi-

vidniveau, er vildtkameraet en genial opfindelse. Vildtkameraet kan give et uvurderligt indblik i, hvad der rører sig på terrænet. Det er nu en gang nemmere at overbevise sig selv om det fornuftige i at sidde på anstand i en bestemt stige, når man med sikkerhed ved, at lige netop i det område færdes råen med den dårlige pels osv.

Enmandsjagten er også den mindst planlægningskrævende, og mange jægere finder en stor tilfredsstillelse >

og frihed i at være på pürsch. En stor del af fascinationen ved bukkejagt er ikke bukkene i sig selv, men at man som jæger føler sig som en del af naturen. Det er en unik oplevelse at opleve naturen vågne en tidlig juni morgen.

Mange oplever enmandsjagten som værende uden negative effekter for vildtet. Der er dog to elementer, man ikke skal undervurdere i den forbindelse. Enmandsjagten er ikke effektiv til at få skudt mange dyr. Værre er, at

den samlede effekt af enmandsjagten er langt mere forstyrrende, end den enkelte jæger ofte er klar over. Et tysk jagtordsprog siger: „Du kan nemmere pürsche dit terræn tomt for vildt, end du kan skyde det tomt for vildt.“ Problemet er ikke det vildt, der nedlægges, eller som ikke opdager jægeren. Men alt det øvrige vildt på reviret, som jægeren ikke opdager, men som forstyrres eller måske endda stødes, påvirkes. Dét er bestemt værd at over-

veje, når man på generalforsamlingen i konsortiet forsøger at dele jagtdagene i bukkejagten mellem medlemmerne. Det enkelte konsortiemedlem kommer måske kun på reviret hver 14. dag, men hvis de øvrige konsortiemedlemmer jager med samme frekvens, blot forskudt, vil den samlede forstyrrelse være enorm.

En metode, som med fordel vil kunne benyttes, er, at flere jægere går på anstand samtidigt i et relativt begrænset område. En sådan gruppeanstand vil give et konstruktivt udbytte af forstyrrelsen, idet den enkelte jægers tilstedeværelse vil få gang i noget vildt, som muligvis går hen til en af de andre jægere.

Tryk- og drivjagt

Den største udfordring mange steder er at få afskudt nok efterårsdyr. Her er den målrettede enkeltmandsjagt efter enkeltindivider ikke et effektivt middel på større revirer. Der skal selskabsjagt i form af tryk- eller drivjagt til for at få skudt nok råer og lam med mindst mulig forstyrrelse.

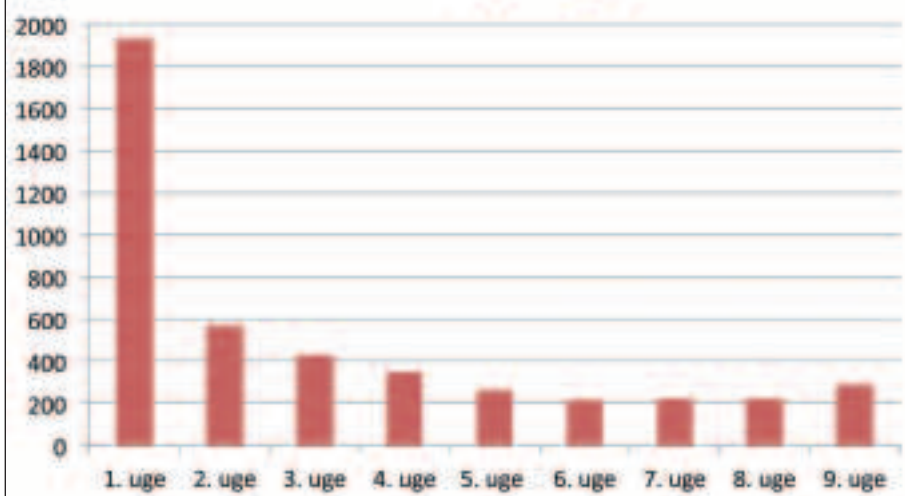
Drivjagt er svært at håndtere for de fleste, da råvildt i fuld fart er vanskeligt at køns- og aldersbedømme og så godt som umuligt at skyde forsvarligt med riffel. Drivjagt på råvildt med riffel drives stort set ikke af den grund. Drivjagt med haglgevær er i visse egne af landet meget udbredt. Se mere om hagl senere i denne artikel.

Trykjagt er den mest effektive måde, hvorpå man kan afvikle en jagt på råvildt med stort udbytte. At afvikle en trykjagt kræver planlægning. De fleste steder er reviret af en sådan beskaffenhed, at skydestiger eller -tårne er en nødvendighed af sikkerhedshensyn. Placeringen af de stiger og tårne, som benyttes ved anstandsjagten, er sjældent optimal i forhold til trykjagten. Ved trykjagt bør posterne placeres ved dyrenes naturlige vekslere og tæt ved de tykninger, hvor dyrene naturligt søger hen ved forstyrrelse. Her vil vildtet komme for i roligt tempo, hvorfor vurdering af køn m.m. kan ske inden skudafgivelse. Vildt i ro giver samtidig bedre skudmuligheder.

Haglgevær eller riffel

Der er sagt og skrevet meget om riffel i forhold til haglgevær, når det handler om jagt på råvildt. Det er hævet over enhver tvivl, at brugt rigtigt er

I hvilke uger falder bukkeeftersøgningerne?



Det vides ikke med sikkerhed, hvor mange bukke der nedlægges i bukkejagten. I bukkejagt en 2012 havde schweisshundeførerne 4.542 eftersøgninger. Figuren viser, hvornår eftersøgningerne foregik; der er et stort jagttryk i den første uge af bukkejagten.



Carsten Dahl-Hansen

Denne buk faldt i den første uge af bukkejagten, som er den uge, hvor der i særklasse nedlægges flest bukke. Det smitter selvfølgelig af på antallet af eftersøgninger: Se figuren herover.

haglgeværet effektivt til råvildt. Problemet med jagt med haglgevær på råvildt er, at den bortset fra buejagten er den mest specialiserede form for råvildtjagt. Det til trods udøves den desværre ofte som en allroundjagtform, hvor jægere uanset skydefærdighed eller rutine deltager.

De fleste jægere vedligeholder deres skydefærdigheder på den lokale lerduebane. Men et par runder på bag-, side- og spidsduer byder ikke på træning, som har relevans i forhold til at nedlægge råvildt med hagl. Problemet med råvildt og hagl ligger i, at råvildt kan opfattes som en del af de småvildtarter, som kan komme for på drivjagten. Det vil sige, at råvildtet får samme fokus som fasaner, snepper, duer etc., og så kan det gå galt. Et stykke råvildt er et stort dyr i forhold til haglenes ydeevne. Råvildt jages således bedst med store hagl på mindst 3,5 mm. Men til fuglevildt foretrækker de fleste mindre hagl for at få en bedre dækningsgrad. Værre endnu er det dog, at posterne ofte stilles, så de kan få optimale skud til det flyvende vildt. Når råvildt så drives frem mod disse skytter, kan dyrene komme for i mindre optimale situationer. For det første kan råvildtet komme i så høj fart, at visse skytters formåen ikke rækker. For det andet kan råvildtet komme for i vinkler, som ikke er gunstige, og dyrene vil derfor muligvis hurtigt opdage skytten og forsøge at undvige vedkommende. Herved kan der i værste fald opstå skud i skrå vinkler og på for lange hold.

Jagt med haglgevær på råvildt er til gengæld særdeles velegnet på terræner, hvor skudholdet er kort. Denne jagt er særdeles effektiv, når den afvikles målrettet for at nedlægge råvildt (og ræv). Det vil sige, at skytterne skal posteres ved vildtets veksler inde i bevoksningerne, hvor vildtet føler sig trygt og derfor kommer for i roligt tempo. Drevet bør foregå med langsomtgående hunde med løs hals, så råvildtet hele tiden kan orientere sig om, hvor hundene er.

Når der skal holdes selskabsjagt på råvildt, tænker mange straks på riffeljagt, da en riffel har en længere rækkevidde end haglgeværet. Forekommer der også jagtbart kron- eller dåvildt på de terræner, hvor der skal afvikles tryk-jagt, er riflen ubetinget nødvendig.



Er der skudt til råvildt, som ikke ligger umiddelbart forendt, så rekvirer en schweisshundefører til en kvalificeret eftersøgning.

Det gode jægerhåndværk

Almen accept af jagt er betinget af, at jagtetikken, eller jægerhåndværket om du vil, er i højsædet. Vi skal som jægere kunne være vores jagtudøvelse bekendt. Godt jægerhåndværk afhænger af mange aspekter, og de færreste er næppe i tvivl om, hvad der er god opførsel. Det gode håndværk starter med den velovervejede afskydning og den veltilrettelagte jagt. Men god skik kan være ganske forskellig fra egn til egn. Godt jægerhåndværk er derfor betinget af en dialog over naboskel og en gensidig respekt for hinandens synspunkter.

Eftersøgning

Jagtlovgivningen omkring eftersøgning af råvildt er helt klar: 1. Er der tegn på træf, SKAL dyret eftersøges. 2. Det er KUN en hundefører optaget i Schweiss-registret, der lovligt kan af-

slutte en eftersøgning, hvor dyret ikke er fundet!

Med så klare regler er det forbløffende, hvor store forskelle der er på, hvor stor en andel af råvildtudbyttet, der eftersøges i de forskellige egne. Noget tyder på, at der i visse egne stadig er en opfattelse af, at råvildtet er sidestillet med småvildtet, således at det er nok at eftersøge med egen jagthund.

Den gode opførsel i forhold til påskudt, men ikke umiddelbart leveret, råvildt, er at markere påskudsstedet og rekvirere en af de lokale schweisshundeførere for at få en kvalificeret eftersøgning. Hvis du handler sådan, hver gang du er vidne til en mulig anskydning, gør du dit til at sikre jagtens høje agtelse og anseelse i samfundet i almindelighed.

mf@jaegerne.dk

Afskydning af råvildt

Tekst Mads Flinterup, Danmarks Jægerforbund

Foto Peter Lassen m.fl.

DER ER AREALER, hvor der i dag nedlægges for meget råvildt i forhold til, hvad arealet producerer. Men meget tyder på, at der er flere arealer, hvor der skydes mindre, end arealet producerer. Faktum er, at bestanden af råvildt overordnet set ikke er faldende.

De fleste vil nok nikke genkendende til postulatet om, at vores iver efter at jage råvildt mange steder er meget større i bukkejagten end i efteråret. I efteråret byder mange andre jagtmuligheder sig til, hvorfor afskydning af råer og lam ikke prioriteres særligt højt. Det betyder helt

overordnet, at på visse jagtrevirer i Danmark er afskydningen af råvildt alt andet end optimal, hvis ønsket er at have en sund og bæredygtig bestand!

Råvildt er i mange henseender småvildt. Når det handler om afskydning af råvildt, er der dog al mulig grund til at kaste småvildtmentaliteten bort. Man bør nøje overveje, hvordan man ønsker bestanden sammensat, og derudfra tilrettelægge sin afskydning. Langt de fleste af os har en strategi for bukkejagten, men de færreste gør sig nævneværdige overvejelser

om afskydningen af råer og lam. Det er en misforståelse, idet det er gennem en fornuftig forvaltning af råer og lam, du kan gøre dig fortjent til at nedlægge en eller flere bukke på samme revir. Kun at skyde bukke er ofte at snylte på naboernes gode forvaltning!

Debatten om, hvilke rådyr der skal nedlægges - og ikke mindst hvornår - har altid fyldt meget under jagtfrøkoster. Realiteterne er, at alt for komplicerede retningslinjer for afskydning af råvildt næsten altid medfører, at der bliver skudt for lidt!

Her følger tre udsagn, man hører hyppigt i debatten.

1. Små lam

Lam er fra naturens side mindre end voksne dyr, og derfor er der afgjort mindre kød på dem end på de voksne dyr. Det er naturens orden, at dødeligheden er størst for lam. Mange lam tages i de første fire leveuger af ræve. Svenske forskningsresultater viser, at ræve gennemsnitligt tager 14% af de satte lam pr. år. Når lammene er begyndt at følge råen, er prædationen på dem forsvindende lille. En del lam omkommer også i forbindelse med høstdrab i græsmarker.

Men bortset fra denne dødelighed vil størstedelen af de satte lam overleve til jagtsæsonens start den 1. oktober. Mange jægere ønsker ikke at nedlægge lam først på sæsonen med den begrundelse, at de er små. Det er en legitim begrundelse, når man blot formår at nedlægge de små og svage lam senere på sæsonen. Man skal blot være bevidst om, at de små, dårlige lam ikke bliver bedre i løbet af efteråret og vinteren. Naturligvis vil der være en marginal vægtforøgelse i løbet af oktober og delvist november, men den største tilvækst på lammene sker hen over sommeren. Det, som ofte snyder, er, at skiftet til vinterpels får dem til at tage sig større ud.

De dyr, som skal nedlægges, kan med fordel skydes så tidligt som muligt. Derved vil de ikke komme til at lægge beslag på ressourcer, det være sig såvel føde som plads, der er afgørende for resten af bestandens trivsel. Derfor bør afskydningen af dårlige lam påbegyndes så tidligt på sæsonen som muligt. Kun derved kan du sikre en effektiv afskydning af lam. Hvis du ikke får skudt de dårlige lam, vil de med stor sandsynlighed indgå i forårets bestand som dårlige smalråer eller etårsbukke, og dermed skubber du blot problemet foran dig.

Skyd små lam ved førstgivne lejlighed - du har ingen garanti for, at chancen kommer igen senere på sæsonen.

2. Kun seksendere?

De fleste af os ved godt, at jagttrykket på bukkene er højt. Derfor indfører vi måske områdevist eller på konsortieniveau m.v. nogle retningslinjer, som

skal være med til at reducere jagttrykket. Den helt klassiske er: Vi skyder kun seksendere!

Herved elimineres naturligvis jagttrykket på spids- og gaffelbukke, men spørgsmålet er, om det giver andre (uønskede?) effekter. At selektere på baggrund af opsats er meget udbredt, men den langsigtede effekt af sådan en selektion er formentlig temmelig kompleks og bestemt ikke entydigt positiv. Opsatsens form er betinget af bukkens arveanlæg. Det vil sige, at en række bukke ikke har gener til at udvikle sig til seksendere. Ved konsekvent kun at nedlægge seksendere, vil råerne i stigende grad blive beslået af bukke med anlæg for opsatser med færre sprosser. Det betyder alt andet lige, at andelen af seksendere i en given bestand vil falde over tid. Det var vel næppe målet med kun at nedlægge seksendere?

Netop målet er det interessante her.

De fleste ønsker at nedlægge en stor buk, og her bliver det synonymt med en seksender. Ofte vil etårsbukken være en spids- eller gaffelbuk. Disse bukke bliver således ikke skudt, men så snart seksenderen viser sig, er den jagtbar, og derfor nedlægges den. Den væsentligste parameter for opsatsens størrelse er dog alderen. En opgørelse over 20 bukke med kendt alder, hvor kastestængerne blev indsamlet år for år, viser, at tre af bukkene kulminerede som treårige, men 55% af bukkene opnåede først maksimal opsatsvægt i en alder af seks år eller mere! Hvis vi derfor konsekvent fokuserer på antallet af sprosser, vil vi ikke komme nærmere det overordnede mål om at kunne nedlægge større bukke.

Kun at nedlægge seksendere giver ikke større bukke. Til gengæld vil bukke med lovende opsatser blive skudt i for ung en alder i forhold til opsatsop-



Karsten Lund Larsen

At undlade at skyde et lam, fordi det er for lille, har vidtrækkende konsekvenser: Bukken til højre er nedlagt i juli måned, opbrækket vægt: 7,5 kg.

De gyldne råd

- Bukkejagten begynder først, når du har forvaltet råer og lam rigtigt.
- Skyd først en buk, når der er nedlagt to lam og en rå på samme revir.
- Skyd små lam fra jagtens start – jo før, jo bedre.
- Sørg for, at bestanden ikke overstiger bæreevnen.

► *timum. Samtidig vil bukke med færre sprosser over tid blive dominerende i forhold til at beslå råerne.*

3. Hun- kontra handyr

En af grundene til, at nogle afholder sig fra at nedlægge råvildt i efteråret, er angsten for at nedlægge en kullet buk. Ofte hører man: „Det er næsten umuligt at se penslen.“ Det er helt rigtigt, men det er heller ikke bukkens pensel, man skal kigge efter. Det er råens skørt, som er det vigtige! Skørtet er en dusk af forlængede hvide hår omkring hundyrets kønsåbning. Skørtet ses tydeligt på hundyr i vinterpels. Kan du se et skørt på et dyr, er det med garanti et hundyr.

Det er vigtigt at få skudt hundyr.

Gamle råer, hvilket vil sige råer ældre end ca. seks-syv år, vil alt andet lige have en lavere fertilitet end yngre råer. Råen vil blive svækket med alderen, og derfor vil hendes lam heller ikke få samme kondition som yngre råers lam. Målet bør ikke være at have en tæt bestand af råvildt, men en sund bestand.

Vi har som jægere meget fokus på bukkenes størrelse m.v. Vi glemmer dog ofte, at mht. en buks forældre-dyr, så giver råen lige så mange gener videre til afkommet, som bukken gør. Det er dog umuligt for os at vurdere arveanlæg for opsats m.v. hos råen. Men at koncentrere afskydningen om handyr og lade hundyrene være giver ikke de ønskede resultater.

Lam kan kønsopdeles ved hjælp af skørtet – fuldstændigt som de gamle dyr. Til gengæld er det ofte vanskeligt sidst på sæsonen at skelne lam fra voksne dyr. Vinterpelsen gør, at de alle ser meget ens ud i størrelsen. Lammene vil dog normalt have et kortere hoved end voksne dyr. Det giver lammene et mere buttet ansigtsudtryk. At skelne et lam fra en rå er uhyre vanskeligt, hvis dyret er alene. Når lammet derimod følges med råen, giver dyrenes indbyrdes adfærd ofte et godt fingerpeg.

Skyd hundyret, når du har set dets skørt. At se efter penslen giver fejlfafskydning.

Selektiv afskydning?

Vores iver efter at gøre tingene perfekt spænder desværre ofte ben for vores ønske om at gøre forvaltningen effektiv. Jo flere rigide retningslinjer for selektiv afskydning vi stiller op, desto vanskeligere bliver det at få skudt de dyr, som bør tages ud af bestanden. Et godt råd er derfor at gøre det så simpelt som muligt. Der er professionelle løsninger, som kan kopieres, men det giver ofte blot et værre bøv, idet de færreste jægere har den samme ekspertise og tid til rådighed som den professionelle jæger.

Benyt efterårsjagterne til at få bragt bestanden ned på det niveau, den bør være på. Det gøres ved at nedlægge lam og råer. Alle enlige råer bør betragtes som jagtbare. Råer, som fører lam, bør skånes. Det er vigtigt, at hovedvægten i afskydningen ligger på lammene, så hvis der kommer en rå med et lam, bør lammet nedlægges. Har råen to lam, skyd da det ringeste. Er lammene lige store, så nedlæg rålammet frem for bukkelammet. Bukkelammet bliver jagtbart igen pr. 16. maj, og du har således muligheden for at få nedlagt nogle af de dårligste etårsbukke i den forbindelse.

Hvilke bukke bør du så nedlægge? Det vil jeg ikke give nogle markante råd om. Det er langt vigtigere, hvor mange bukke du nedlægger! Der kan skydes én buk på samme areal, som der tidligere er nedlagt en rå og to lam på. Tillader dit jagtterræn ikke en så stor årlig afskydning af råvildt, kan du heller ikke årligt nedlægge én buk på det terræn! Du skal spare op til at kunne nedlægge én buk. Først, når du effektivt har forvaltet bestanden ved at nedlægge to lam og en rå, er det tid at nedlægge én buk.

Ved at holde dig til disse simple spilleregler vil du opnå en bestand, som hurtigt kommer i balance. Det er, når din bestandsstørrelse er under dit områdes maksimale bæreevne, at du vil opleve de helt store bukke på dit terræn. Bukkene vil alt andet lige få mere alder, end du er vant til, for du vil pludselig opleve, at du har et mindre jagttryk på bukkene, end du tidligere har haft, fordi du skal spare op til dem. Tilsvarende vil du komme til at nedlægge mere råvildt i efteråret. Så den samlede råvildtafskydning vil være øget. Resultatet er ikke blot mere, men også bedre jagt på kort tid.

mf@jaegerne.dk



Skørtet er et entydigt tegn på hundyr i vinterpels.